

# **BeoConnect**

**(Pro Windows)**

**Úvod**

**Každodenní používání**

**Spuštění programu BeoConnect**

**Připojení k zařízení**

**Zpřístupnění hudby**

**Zpřístupnění fotografií a webových stránek**

**Instalace**

**Nastavení**

**Správa zařízení**

**Registrace**

**Verze a aktualizace**

**Co dělat, když ...**

**Zavření nebo odinstalování programu  
BeoConnect**

**Formáty a požadavky**

**Podmínky použití**

## Úvod

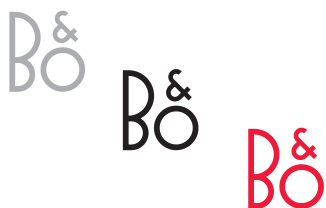
Program BeoConnect umožňuje přenášet hudbu z vašeho počítače do zařízení Bang & Olufsen, jako BeoSound 5, a používat funkce jako jsou barevné seznamy oblíbených položek. BeoConnect je spojovacím článkem mezi vaším oblíbeným přehrávačem médií, např. iTunes® nebo Windows Media Player®, a zařízením Bang & Olufsen.

Program BeoConnect si můžete bezplatně stáhnout na adrese [www.bang-olufsen.com](http://www.bang-olufsen.com).

### **Příručka pro program BeoConnect**

Tato příručka obsahuje informace o používání a instalaci programu BeoConnect.

## Každodenní používání **Princip ovládání**



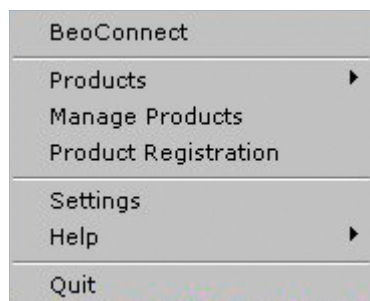
### *Ikona na liště*

Ikona na liště mění barvu podle stavu:

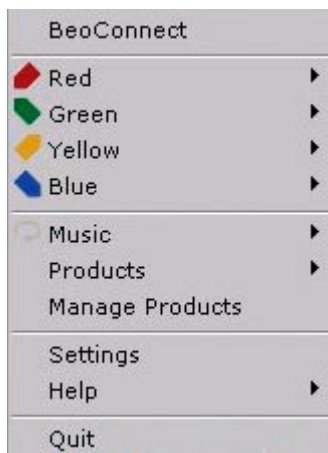
- Když nejsou připojena žádná zařízení, ikona je bílá.
- Když se program BeoConnect připojuje k zařízení, ikona bliká černě a bíle.
- Když je zařízení připojeno, ikona je černá.
- Když probíhá kopírování, ikona bliká červeně a černě.

### *Nabídka pravého tlačítka*

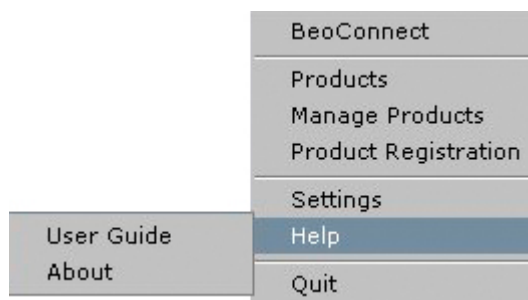
V závislosti na tom, zda je zařízení připojeno nebo ne, obsahuje nabídka pravého tlačítka různé položky, které umožňují přístup k různým funkcím programu BeoConnect. Položky nabídky jsou podobněji popsány v příslušných kapitolách.



Nabídka pravého tlačítka – nepřipojeno žádné zařízení.



Nabídka pravého tlačítka – připojeno zařízení.



Nabídka „Help“.

### ***Nabídka „Help“***

Výběrem položky „User Guide“ z této nabídky otevřete tuto příručku. Nabídka „About“ obsahuje dialogové okno s údaji o verzi a možnost zkontrolovat dostupnost aktualizací. On-line uživatelská příručka a aktualizace jsou k dispozici pouze tehdy, když je počítač připojen k internetu.

### **Kopírování a mapování hudby**

Abyste mohli kopírovat a mapovat hudbu, musíte přidat vaše zařízení do seznamu „Product List“, [viz kapitola „Správa zařízení“](#). Dále v příručce najdete podrobné informace o spouštění programu BeoConnect, připojování zařízení a kopírování a mapování hudby.

#### ***Kopírování a mapování hudby ...***

- > Spusťte program a otevřete nabídku pravého tlačítka.
- > Vyberte položku „Products“ a připojte se k požadovanému zařízení, pokud se zařízení automaticky nepřipojilo.
- > Označte barevný seznam oblíbených položek a vyberte hudbu, kterou chcete mapovat, nebo ...
- > ... označte „Music“, potom vyberte „Select“ a kliknutím pravým tlačítkem vyberte hudbu, kterou chcete kopírovat. Potom vyberte „Start copying“.

Během kopírování ikona na liště bliká červeně a černě. Po dokončení kopírování se ikona zobrazí černě.

## **Spuštění programu BeoConnect**

### **Spuštění programu BeoConnect ...**

- > Pokud se program nespustí automaticky, klikněte na položku „BeoConnect“ v nabídce Start.

Program zkontroluje, zda nejsou k dispozici aktualizace. Jsou-li k dispozici nějaké aktualizace, před pokračováním procesu spuštění můžete program aktualizovat. Zobrazí se dříve připojená zařízení i zařízení Bang & Olufsen dostupná na síti. Některá zařízení se detekují automaticky, jiná se musejí přidat ručně. [Viz kapitola „Správa zařízení“](#). Pokud je zapnuta funkce „Auto Connect“, spustí se proces připojení.

Program BeoConnect lze v nabídce „Settings“ nastavit na automatické spuštění při zapnutí počítače.

## Připojení k zařízení

Připojení k zařízení v síti, jako je BeoSound 5, lze provést ručně nebo automaticky.



Pokud byly dříve vybrány hudební soubory ke kopírování nebo pokud byl mapován playlist k barevnému seznamu oblíbených položek, kopírování se automaticky spustí hned po připojení.

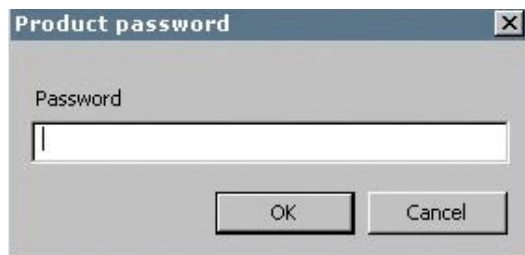
Připojení se provádí v následujících situacích:

- Když je vybráno zařízení z položky „Products“ v nabídce pravého tlačítka.
- Když je zapnutá funkce „Auto Connect“ v nabídce „Settings“, program se po spuštění připojí k poslednímu připojenému zařízení. Funkce „Auto Connect“ je ve výchozím nastavení zapnutá.
- Když je předloženo pověření pro zařízení.

### *Postup připojení nebo odpojení zařízení ...*

- > Otevřete nabídku pravého tlačítka a výběrem položky „Products“ zobrazíte seznam dostupných zařízení.
- > Kliknutím na požadované zařízení jej připojíte, nebo odpojíte, pokud je již připojeno.

Když je zařízení připojeno, ikona na liště je černá.



Dialogové okno „Product password“.

Budete vyzváni k zadání hesla vašeho zařízení Bang & Olufsen, pokud program BeoConnect nemá heslo nebo má nesprávné heslo pro zařízení, ke kterému se snaží připojit. Došlo-li ke změně hesla vašeho zařízení Bang & Olufsen, musíte heslo změnit i zde. Další informace o heslech vám poskytne prodejce Bang & Olufsen.

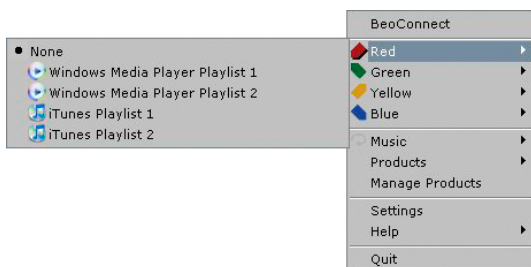
### *Zařízení v síti nelze najít*

Pokud v síti nemůžete najít zařízení, na obrazovce se zobrazí „Unable to connect to selected product“. Může být zapotřebí přidat zařízení ručně.

## Zpřístupnění hudby

### Mapování barevných seznamů oblíbených položek

Vyberte playlist z programu Windows Media Player nebo iTunes a přiřaďte jej k barevnému seznamu oblíbených položek u připojeného zařízení. Následně se spustí mapování obsahu playlistu.



Program si pamatuje mapování barevných seznamů oblíbených položek u pěti naposledy připojených zařízení. Další informace o barevných seznamech oblíbených položek najdete v příručce připojeného zařízení.

### Mapování barevného seznamu oblíbených položek ...

- > Otevřete nabídku pravého tlačítka a výběrem barevného seznamu oblíbených položek, např. „Red“, zobrazte dostupné playlisty.
- > Vyberte playlist. Spustí se kopírování. Po dokončení kopírování se ikona na liště zobrazí černě.

### Odebrání mapování barevného seznamu oblíbených položek ...

- > Otevřete nabídku pravého tlačítka a vyberte barevný seznam oblíbených položek.
- > Vyberte „None“ pro odebrání mapování barevného seznamu oblíbených položek, pokud nechcete, aby se budoucí změny v barevném seznamu oblíbených položek přenášely do připojeného zařízení. Tímto neodstraníte barevný seznam oblíbených položek z vašeho zařízení. Postup odstranění hudby ze zařízení Bang & Olufsen je popsán v příručce přiložené k příslušnému zařízení.



Playlisty a soubory médií.

### Výběr hudby pro kopírování

Zkopírujte playlisty a soubory médií do připojeného zařízení.

### Výběr hudby pro kopírování ...

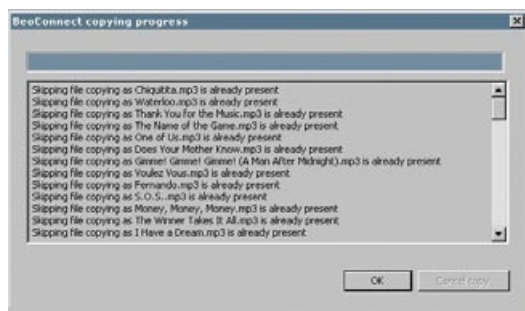
- > Otevřete nabídku pravého tlačítka a vyberte „Music“.
- > Vyberte „Select“.
- > Kliknutím pravým tlačítkem vyberte jeden nebo více playlistů nebo souborů médií, které chcete kopírovat. Pokud vybraný playlist nechcete kopírovat, zrušte jeho výběr.

### Spuštění kopírování vybraných playlistů a sbírek médií ...

- > Otevřete nabídku pravého tlačítka a vyberte „Music“.
- > Vyberte „Start copying“. Spustí se kopírování. Po dokončení kopírování se ikona na liště zobrazí černě.

### Změny zkopírovaných médií

Pokud v přehrávači médií provedete změny, spustí se proces kopírování změněných playlistů a souborů médií. Změny se následně zkopírují do připojeného zařízení. [Viz část o průběhu kopírování v této kapitole](#). Pokud kopírování již probíhá, kopírování bude pokračovat a změny se zkopírují až po jeho dokončení.



Stavové okno.

## Průběh kopírování

Kopírování se spustí po zmapování barevných seznamů oblíbených položek, výběru playlistů nebo souborů médií. Změny se zkopírují po připojení k zařízení.

### *Kopírování médií ...*

Program BeoConnect zkopíruje platné skladby, případně obaly, a zobrazením černé ikony na liště označí, že kopírování bylo dokončeno. Informace o podporovaných formátech souborů – viz kapitola „Formáty a požadavky“.

- > Pokud během kopírování kliknete levým tlačítkem na ikonu na liště, zobrazí se stavové okno.
- > Kliknutím na „OK“ okno zavřete.

Když probíhá kopírování, nelze v programu BeoConnect provádět žádné jiné operace než zrušení kopírování.

Kopírování může probíhat pouze tehdy, když je spuštěn program Windows Media Player nebo iTunes a když se jedná o platné soubory. Pokud je disk zařízení plný nebo dojde ke ztrátě síťového připojení, kopírování se přeruší. Jakmile se na disku zařízení uvolní místo, kopírování se obnoví.

Pokud je v nabídce „Settings“ aktivována funkce „Overwrite Files“ a program BeoConnect kopíruje soubor, který má stejný název jako stávající soubor, ale liší se velikostí a/nebo datem poslední změny, stávající soubor bude přepsán. Pokud je v nabídce „Settings“ deaktivována funkce „Overwrite Files“ a program BeoConnect kopíruje soubor, který má stejný název jako stávající soubor, ale liší se velikostí a/nebo datem poslední změny, soubor bude duplikován.

### *Zrušení kopírování ...*

- > Kliknutím na „Cancel copy“ zrušíte proces kopírování.

## Zpřístupnění fotografií a webových stránek

### Zpřístupnění fotografií

Abyste získali přístup ke svým fotografiím a menším videoklipům ve vašem zařízení, musíte je nejprve zpřístupnit na počítači a potom soubory ručně zkopírovat. Program BeoConnect zajistí mapování síťové jednotky pomocí počítače s vaším zařízením.

#### *Zpřístupnění fotografií ...*

- > Uložte fotografie a videoklipy do počítače.
- > Otevřete Průzkumníka Windows. Označte a zkopírujte vybrané soubory.
- > Vyberte jednotku, která je mapována k vašemu zařízení BeoMaster 5. V nabídce „Settings“ programu BeoConnect můžete vybrat, která síťová jednotka bude sdílena.
- > Vložte fotografie a videoklipy do složky „Photo“. Pro lepší organizaci a uspořádání souborů můžete ve složce „Photo“ vytvářet podsložky.
- > Fotografie a videoklipy budou nyní k dispozici, když zapnete zařízení BeoMaster 5 pomocí televizoru.

### Zpřístupnění webových stránek

V prohlížeči Internet Explorer můžete vytvářet oblíbené položky a kopírovat je jako zástupce do zařízení BeoMaster 5. Potom můžete otevírat webové stránky jako oblíbené položky na vašem televizoru.

#### *Zpřístupnění webových stránek ...*

- > Otevřete Průzkumníka a vyberte složku, ve které se ukládají oblíbené položky jako zástupci. V systému Windows XP se zástupci ukládají do složky: „C:\Documents and Settings\- > Označte a zkopírujte vybrané zástupce.
- > V Průzkumníkovi vyberte jednotku, která je mapována k vašemu zařízení BeoMaster 5. V nabídce „Settings“ programu BeoConnect můžete vybrat, která síťová jednotka bude sdílena.
- > Vložte oblíbené položky z počítače do složky Oblíbené položky na mapované síťové jednotce. Zástupce můžete kopírovat do již vytvořených složek, nebo můžete vytvořit vlastní složky.
- > Webové stránky budou nyní k dispozici pro prohlížení na televizoru.

V nápovědě systému Windows najdete více informací o postupu kopírování a přesouvání souborů a složek.



## Instalace

### Instalace programu BeoConnect na počítači



Instalační program BeoConnect.

- > Spustíte instalační program a vyberte jazyk. Zobrazí se úvodní zpráva.
- > Po vyzvání kliknutím potvrďte souhlas se [Smlouvou o licenci koncového uživatele \(EULA\)](#).
- > Po vyzvání vyberte cestu pro instalaci programu BeoConnect. Zástupce programu BeoConnect se přidá do nabídky „Start“ a instalační program zjistí, jaké přehrávače médií jsou nainstalovány.
- > Vyberte, zda má být aktivní nastavení „Otevřít BeoConnect po spuštění“ tak, aby se program BeoConnect spustil po zapnutí počítače a automaticky zkopíroval a zmapoval vybranou hudbu. Vyberte, zda má být aktivní nastavení „Používat Windows Media Player s BeoConnect“ a „Používat iTunes s BeoConnect“ tak, aby se zpřístupnily vaše playlisty v programu Windows Media Player a/nebo iTunes.
- > Instalace je dokončena a začíná proces spuštění.

Instalace bude zrušena, pokud:

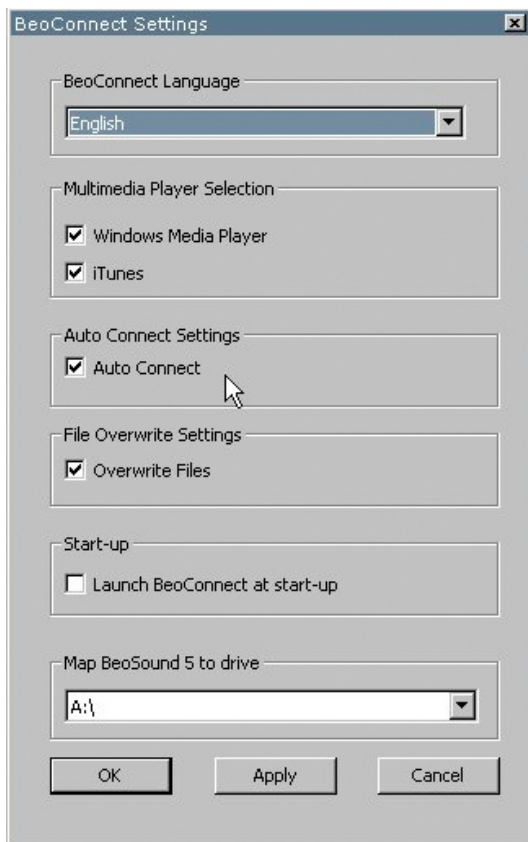
- Operační systém není kompatibilní. [Viz kapitola „Formáty a požadavky“](#).
- Verze programu BeoConnect je starší než stávající verze v počítači.
- Není přijata smlouva EULA.

Program BeoConnect je již nainstalovaný, a proto je nabídnuta oprava nebo upgrade, v závislosti na aktuální verzi.

- Pokud je verze programu BeoConnect novější než stávající verze, budete vyzváni k přijetí smlouvy EULA, a potom bude instalace pokračovat.
- Pokud je verze programu BeoConnect shodná se stávající verzí, můžete tuto verzi opravit, a potom bude instalace pokračovat. Při opravě nebo upgradování programu BeoConnect budou všechna nastavení zachována. Playlisty a soubory médií nastavené na kopírování a mapování budou po opravě nebo upgradování dále kopírovány a mapovány.

## Nastavení

Změnami v nabídce „Settings“ můžete přizpůsobit program BeoConnect svým potřebám.



Nabídka „Settings“

### **Nastavení programu BeoConnect ...**

- > Otevřete nabídku pravého tlačítka a vyberte „Settings“.
- > Proveďte požadovaná nastavení.
- > Klinutím na „OK“ uložíte nastavení a ukončíte nabídku, kliknutím na „Apply“ uložíte nastavení bez ukončení nabídky a kliknutím na „Cancel“ ukončíte nabídku bez uložení nastavení.

### **„BeoConnect Language“**

Vyberte jazyk programu BeoConnect.

### **„Multimedia Player Selection“**

Vyberte, které přehrávače médií budou aktivovány. Zobrazí se pouze playlisty a soubory médií z aktivovaných přehrávačů médií.

### **„Auto Connect Settings“**

Vyberte, zda se má program BeoConnect po svém spuštění automaticky připojovat k naposledy připojenému zařízení.

### **„File Overwrite Settings“**

Vyberte, zda se má soubor automaticky přepsat, pokud se v připojeném zařízení nachází soubor se stejným názvem, ale s jinou velikostí a datem poslední změny.

### **„Start-up“**

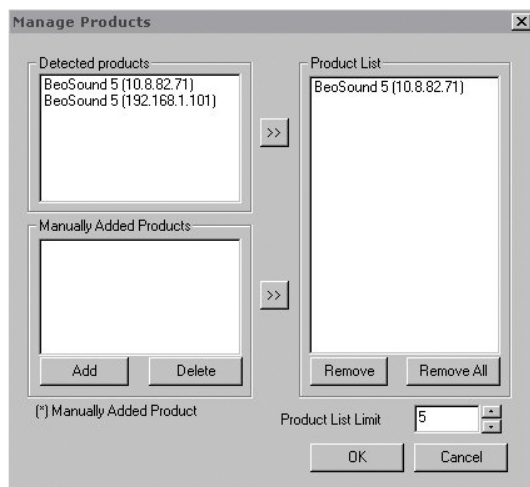
Vyberte, zda se má program BeoConnect automaticky spouštět po zapnutí počítače.

### **„Map BeoSound 5 to drive“**

Vyberte nebo změňte výběr jednotky, která bude použita pro mapování zařízení BeoSound 5/BeoMaster 5. Tato jednotka bude použita jako sdílená síťová jednotka pro fotografie, videoklipy a webové stránky, abyste je mohli zobrazovat na televizoru pomocí zařízení BeoMaster 5.

## Správa zařízení

Program BeoConnect automaticky detekuje zařízení, kdykoli je to možné, nicméně zařízení lze přidávat i ručně. Ručně přidaná zařízení lze znovu odebrat. Musíte vybrat, která z nalezených a přidaných zařízení mají být uvedena v seznamu „Product List“, a nastavit povolený počet zařízení v tomto seznamu.



Dialogové okno „Manage Products“.

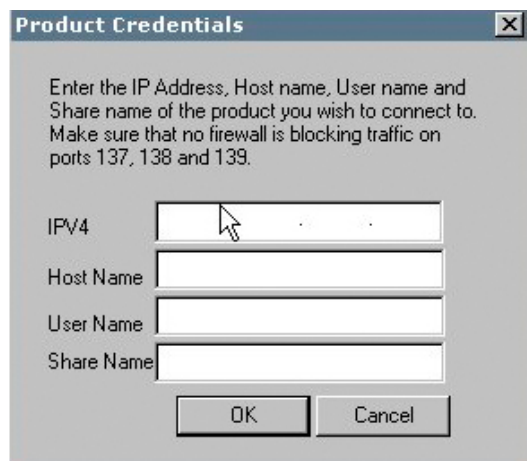
### *Ruční přidání zařízení ...*

- > Otevřete nabídku pravého tlačítka a vyberte „Manage Products“.
- > Kliknutím na položku „Add“ otevřete okno „Product Credentials“.
- > Vyplňte pole „IPv4 Address“, „Host Name“, „User Name“ a „Share Name“.
- > Kliknutím na „OK“ přidáte zařízení, nebo kliknutím na „Cancel“ operaci zrušíte.

Informace o IP adrese a názvu hostitele – [viz kapitola „Co dělat, když ...“](#). Informace o uživatelském jménu a názvu sdílené složky vám sdělí prodejce Bang & Olufsen.

### *Odstranění ručně přidaného zařízení ...*

- > Otevřete nabídku pravého tlačítka a vyberte „Manage Products“.
- > Klikněte na zařízení, které chcete odstranit ze seznamu „Manually Added Products“.
- > Kliknutím na „Delete“ zařízení odstraníte.



Dialogové okno „Product Credentials“.

### *Přidání zařízení do seznamu „Product List“ ...*

- > Otevřete nabídku pravého tlačítka a vyberte „Manage Products“.
- > Kliknutím označte požadované zařízení buď v poli „Detected Products“ nebo „Manually Added Products“.
- > Kliknutím na příslušnou šipku uprostřed okna přidáte zařízení.

Za názvem ručně přidaného zařízení se v seznamu „Product List“ zobrazí \*.

#### *Odebrání zařízení ze seznamu „Product List“ ...*

- > Otevřete nabídku pravého tlačítka a vyberte „Manage Products“.
- > Klikněte na požadované zařízení v seznamu „Product List“ a kliknutím na „Remove“ jej odeberete.
- > Pro odebrání všech zařízení ze seznamu klikněte na „Remove All“.

#### *Změna povoleného počtu zařízení v seznamu „Product List“ ...*

- > Otevřete nabídku pravého tlačítka a vyberte „Manage Products“.
- > V poli „Product List Limit“ vyberte počet zařízení, která lze přidat do seznamu „Product List“. Maximální počet je pět.

## **Registrace**

Musíte otevřít stránku on-line registrace, abyste mohli zaregistrovat zařízení BeoSound 5/BeoMaster 5 a získali tak přístup k on-line službám, jako např. rádiové stanice, přímo ze zařízení.

#### *Registrace zařízení ...*

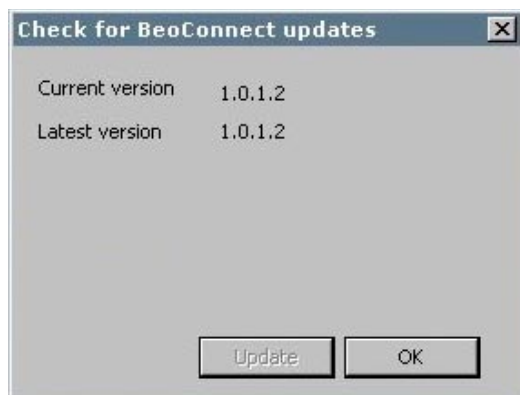
- > Když není připojeno žádné zařízení, otevřete nabídku pravého tlačítka a výběrem položky „Product Registration“ otevřete stránku registrace zařízení.
- > Zadejte požadované údaje.

Registraci nelze provést bez připojení k internetu.

## Verze a aktualizace



Dialogové okno „About“.



Dialogové okno „Check for updates“.

### Informace o verzi

Nabídka „About“ zobrazuje dialogové okno s údaji o verzi a tlačítkem pro kontrolu dostupných aktualizací.

### Zobrazení informací o verzi ...

- > Otevřete nabídku pravého tlačítka a kliknutím na položku „BeoConnect“ otevřete dialogové okno, které zobrazí aktuální verzi a tlačítko pro kontrolu aktualizací.
- > Kliknutím na „OK“ okno zavřete.

### Aktualizace softwaru

Můžete zkontrolovat dostupnost a případně nainstalovat aktualizace softwaru.

### Kontrola aktualizací ...

- > Otevřete nabídku pravého tlačítka a vyberte „BeoConnect“.
- > Klikněte na tlačítko „Check for updates“.
- > Jsou-li k dispozici aktualizace, kliknutím na „Update“ aktualizujete software, nebo klikněte na „OK“ pro zavření okna.

Pokud počítač není připojen k internetu, zobrazí se zpráva „Unable to check for updates“.

## Co dělat, když ...

*BeoConnect nemůže najít přehrávač médií nebo zjistí nekompatibilní verzi ...*

Pokud není nainstalován program Windows Media Player 11 nebo iTunes 8, nebo se jedná o příliš starou verzi, zobrazí se upozornění. Musíte nainstalovat nebo upgradovat jeden z výše uvedených programů. Pokud jsou nainstalovány oba dva přehrávače médií a jeden z nich je příliš staré verze, budete vyzváni k jeho upgradování. Nicméně stále můžete použít druhý přehrávač.

*BeoConnect zjistí verzi přehrávače BeoPlayer ...*

Zobrazí se upozornění, pokud přehrávač BeoPlayer není kompatibilní, což platí pro verze nižší než 5.04. Pokud je přehrávač kompatibilní, budete vyzváni, abyste používali program BeoConnect pro mapování a kopírování médií do vašeho zařízení. Pokud je verze přehrávače BeoPlayer kompatibilní s programem BeoConnect a funkce BeoPlayer's N.Music není zavřená, budete vyzváni k jejímu zavření.

*Zařízení není automaticky nalezeno ...*

Pokud je zařízení připojeno k počítači bezdrátově, nemusí být automaticky nalezeno. Ruční přidání zařízení – [viz kapitola „Správa zařízení“](#).

*Proč se moje zařízení odpojuje ...*

Pokud je vybráno jiné zařízení, program BeoConnect se odpojí od stávajícího zařízení a připojí se k novému zařízení. Když program zavřete, rovněž dojde k odpojení. Dojde-li k odpojení zařízení z jiných důvodů, zkontrolujte, zda funguje vaše domácí síť.

*Chci zjistit IP adresu a název hostitele pro BeoSound 5 ...*

- > Zapněte BeoSound 5 a přesuňte páčku do polohy „MODE“.
- > Otočte kolečkem a označte „SETTINGS“.
- > Dvakrát stiskněte šipku vpravo a ihned poté tlačítko GO, čímž aktivujete nastavení služeb zákazníkům.
- > Přesuňte páčku do polohy „NETWORK INFO“. Potom se zobrazí název hostitele a IP adresa zařízení BeoSound 5.

*Chci zjistit IP adresu a název hostitele pro samostatný BeoMaster 5 ...*

- > Zapněte BeoMaster 5 a otevřete překryvnou nabídku na obrazovce televizoru.
- > Stiskem tlačítka nabídky na dálkovém ovladači a stiskem tlačítka 9 otevřete nabídku „Configuration“.
- > Stiskem červeného tlačítka a ihned poté tlačítka GO otevřete nastavení služeb zákazníkům „Network info“ a „Product info“.
- > Pomocí tlačítek se šipkami se přesuňte na položku „Network info“ a stiskněte středové tlačítko (GO). Potom se zobrazí název hostitele a IP adresa zařízení BeoMaster 5.

*Nechcete zapínat  
zařízení po  
spuštění programu  
BeoConnect ...*

Funkci automatického připojování „Auto Connect“ lze vypnout v nabídce „Settings“. [Viz kapitola „Nastavení“](#).

*Změní se nějak  
přehrávač BeoPlayer  
po nainstalování  
programu  
BeoConnect ...*

Pokud je verze přehrávače BeoPlayer kompatibilní s programem BeoConnect a funkce BeoPlayer's N.Music není zavřená, budete vyzváni k jejímu zavření. Kompatibilní verze přehrávače BeoPlayer, což je verze 5.04 nebo vyšší, ztratí po instalaci programu BeoConnect některé funkce. BeoPlayer se přepne do samostatného režimu pro N.Music. Potom budou všechny operace s médii a kopírování barevných seznamů oblíbených položek a playlistů zakázány a budete moci pouze přehrávat soubory uložené v přehrávači BeoPlayer. Pokud máte hudební soubory uloženy pouze v zařízení BeoMaster 5, složka N.Music v přehrávači BeoPlayer může být prázdná.

## Zavření nebo odinstalování programu BeoConnect

### Zavření programu BeoConnect

Program můžete kdykoli zavřít, pokud neprobíhá přenos.

#### *Zavření programu BeoConnect ...*

- > Otevřete nabídku pravého tlačítka a výběrem „Quit“ zavřete program.

### Odinstalování programu BeoConnect

Program BeoConnect můžete z počítače kdykoli odinstalovat. Chcete-li obnovit funkce přehrávače BeoPlayer na stav před instalací programu BeoConnect, musíte přeinstalovat přehrávač BeoPlayer.

Nezapomeňte, že dojde k odstranění nastavení funkce N.Music v přehrávači BeoPlayer.

#### *Postup odinstalování ...*

- > Chcete-li odinstalovat program BeoConnect, otevřete nabídku Start, vyberte BeoConnect a potom vyberte Uninstall BeoConnect.

Program lze odinstalovat i pomocí nabídky Přidat nebo odebrat programy v systému Windows.



## Formáty a požadavky

### Formáty souborů

Kopírování nepodporovaných formátů, hudby s ochranou DRM a fotografií není možné. K fotografiím se přistupuje prostřednictvím sdílené síťové jednotky. Obal se kopíruje jako soubor JPEG doprovázející skladbu. Podporované formáty hudebních souborů najdete v parametrech zařízení Bang & Olufsen.

### Požadavky

Aby program BeoConnect fungoval, je třeba splnit několik požadavků. Hudební soubory musejí mít lokální umístění, např. na místním pevném disku nebo na paměťovém modulu USB.

#### *Minimální softwarové požadavky:*

- Operační systém Windows XP SP3, Windows Vista SP1 nebo Windows 7, 32 i 64bitová verze.
- Windows Media Player 11 a/nebo iTunes 8.

### Potvrzení odpovědnosti

Názvy produktů zmíněné v této příručce mohou být obchodní známky nebo registrované obchodní známky jiných společností.

Windows je registrovaná obchodní známka společnosti Microsoft Corporation v USA a jiných zemích.

iTunes je obchodní známka společnosti Apple Inc. registrovaná v USA a jiných zemích.

## **End User License Agreement (EULA)**

Use of this Bang & Olufsen software requires that you accept the terms and conditions of this End User License Agreement. Continuing to download the software constitutes an implicit acceptance of the terms of this Agreement.

The software is provided “as is” without warranty of any kind, neither expressed nor implied, including, but not limited to the implied warranties of merchantability and fitness for a particular purpose. Bang & Olufsen explicitly disclaims all liability for loss or damage including, but not limited to, direct damage, direct loss, loss of profits, consequential loss, personal injury and injury to personal property which may result from downloading the software, using the software, inability to use the software or defects in the software. Additionally Bang & Olufsen shall in no way be obligated to update the software, hereunder to correct defects in the software, should this be necessary.

Neither installation nor use of the software nor acceptance of the terms of this Agreement permit you to use any name, logo or trademark used or registered by Bang & Olufsen. Reverse engineering, decompilation, disassembling of the software or any of its content is prohibited. Rental, leasing, networking, resale, or redistribution of the software is also prohibited.

Bang & Olufsen strongly advise you not to download illegal music. Bang & Olufsen is under no circumstances liable for any content stored using the software, and Bang & Olufsen does not provide you with any license or permission to use any name or any intellectual property right, including any rights, patents or trademarks.

Copyright Bang & Olufsen A/S. Bonjour function used by BeoConnect Product is licensed under the Apache License, Version 2.0 (the “License”); you may not use this file except in compliance with the License. You may obtain a copy of the License at “<http://www.apache.org/licenses/LICENSE-2.0>” Unless required by applicable law or agreed to in writing, software distributed under the License is distributed on an “AS IS” BASIS, WITHOUT WARRANTIES OR CONDITIONS OF ANY KIND, either express or implied. See the License for the specific language governing permissions and limitations under the License.